



KAPITAŁ LUDZKI
NARODOWA STRATEGIA SPÓJNOŚCI

UNIA EUROPEJSKA
EUROPEJSKI
FUNDUSZ SPOŁECZNY



Raport z ewaluacji

projektu

„Lepsza przyszłość zaczyna się w przedszkolu”
realizowanego w ramach POKL

12.07 2013

1. Wstęp

Badanie ewaluacyjne prowadzone było w ramach projektu „Lepsza przyszłość zaczyna się w przedszkolu ” realizowanego przez Gminę Siemianowice Śląskie

2. Informacje o projekcie

Projekt „Lepsza przyszłość zaczyna się w przedszkolu ” był odpowiedzią na konkurs ogłoszony przez Urząd Marszałkowski , jako Instytucji Zarządzającej, na składanie wniosków o dofinansowanie realizacji projektów w ramach Programu Operacyjnego Kapitał Ludzki, Priorytet IX: *Rozwój wykształcenia i kompetencji regionalnych*. Działanie 9.1: *Wyrównywanie szans edukacyjnych i zapewnienie wysokiej jakości usług edukacyjnych świadczonych w systemie oświaty*. Poddziałanie 9.1.1 *Zmniejszanie nierówności w stopniu upowszechniania edukacji przedszkolnej*

W okresie od 1 sierpnia 2011 do 31 lipca 2013, w ramach projektu uruchomiono 6 punktów przedszkolnych w których wsparciem zostało objętych 256 dzieci nie objętych wcześniej wychowaniem przedszkolnym w Gminie Siemianowice Śląskie w wieku od 2,5 do 4 lat .

W punktach przedszkolnych w roku szkolnym 2011/2012 i 2012/2013 odbyło się 9480 godzin zajęć dydaktyczno-wychowawczych i 948 godzin zajęć logopedycznych .

Rodzice dzieci zakwalifikowanych do punktów uczestniczyli w spotkaniach ze specjalistami na których poszerzyli wiedzę na temat znaczenia edukacji przedszkolnej w rozwoju dziecka .Liczba godzin szkoleniowych dla rodziców 6 .

Rodzice z dziećmi uczestniczyli w wyjazdach edukacyjnych w liczbie 4 (w każdym roku po dwie imprezy)

Rodzice uczestniczyli również w „bajkowych wieczorach” gdzie czytali dzieciom bajki w ilości 474 godzin .

L.p.	Rodzaj wsparcia dla dzieci	Liczba osób	Liczba godzin
1.	Zajęcia dydaktyczno-wychowawcze	256	9480
2.	Imprezy integracyjne	256	95
3.	Zajęcia logopedyczne	256	948

Tabela nr 1. **Rodzaj zajęć realizowanych w ramach projektu**

W ramach projektu zakupiono:

pomoce dydaktyczne i zabawki
pomoce logopedyczne
materiały do zajęć plastycznych
oprogramowanie do zajęć logopedycznych i pedagogicznych
sprzęt do zajęć muzycznych (instrumenty dla dzieci , pianina elektroniczne , CD)
aparaty cyfrowe , projektor multimedialny, komputery do zajęć logopedycznych
artykuły higieny
artykuły papiernicze do obsługi administracyjnej projektu .
Wartość 110 228 zł
Dzieci korzystały z podwieczorków i wody mineralnej .

Celem głównym projektu było zmniejszanie nierówności w dostępie do edukacji przedszkolnej dla dzieci z Siemianowic Śląskich , co spowoduje zmniejszenie dysproporcji w dostępie i stopniu upowszechniania edukacji przedszkolnej na terenie gminy .Wzrost świadomości rodziców o znaczeniu wczesnej edukacji w rozwoju dziecka ,wyposażenie ich w odpowiednie narzędzia oraz ich aktywizację w proces rozwoju własnych dzieci .

Integralnym elementem realizacji projektu był stały monitoring. Stanowił on źródło bieżącej informacji o realizacji projektu oraz dostarczał wiedzy niezbędnej do prawidłowego oszacowania poziomu osiągniętych wskaźników. W celu określenia rezultatów miękkich prowadzone były systematyczne badania ankietowe, wywiady z realizatorami projektu, analiza dokumentacji. Celem tych badań było gromadzenie opinii

rodziców, nauczycieli oraz uczestników projektu na temat poziomu merytorycznego, organizacyjnego oraz skuteczności, użyteczności prowadzonych zajęć.

Prowadzone były obserwacje uczestników projektu –przyrost wiedzy i umiejętności , wywiady z rodzicami i analiza ankiet na temat znaczenia edukacji przedszkolnej w rozwoju dziecka oraz karty logopedyczne . Na bieżąco odbywała się analiza dokumentacji: dzienników zajęć, list obecności, kwartalnych sprawozdań z postępu w realizacji zadań. Ankieta została objęta rodzice . (Ankieta wstępna i końcowa dla rodziców , wywiad z rodzicami) . Ankiety i wywiad zawierały pytania pozwalające określić poziom realizacji założonych w projekcie wskaźników rezultatów miękkich oraz stopień realizacji celów projektu. Prowadzona była obserwacja dzieci początkowa ,okresowa i końcowa.

Zgromadzone informacje każdorazowo były poddawane analizie, czego wynikiem był raport w formie graficznej przedstawiony na stronie internetowej projektu www.lpp.siemianowice.pl zawierający wykresy określające przyrost wiedzy i umiejętności dzieci w trzech badanych okresach wraz z częścią opisową zawierającą wnioski z analizy. Wyniki tych badań służyły doskonaleniu prowadzonych zadań w ramach projektu.

Tytuł projektu	Lepsza przyszłość zaczyna się w przedszkolu
Źródło finansowania	Europejski Fundusz Społeczny
Program	Program Operacyjny Kapitał Ludzki
Priorytet	IX. <i>Rozwój wykształcenia i kompetencji regionalnych</i>
Działanie	9.1 <i>Wyrównywanie szans edukacyjnych i zapewnienie wysokiej jakości usług edukacyjnych świadczonych w systemie oświaty</i>
Poddziałanie	9.1.1 <i>Zmniejszanie nierówności w stopniu upowszechniania edukacji przedszkolnej</i>
Numer wniosku	POKL.09.01.01-24-075/10
Data podpisania umowy	11.03.2011
Okres realizacji	01.08.2011r. – 31.07.2013r.
Wartość dofinansowania	699 070,76
Procent dofinansowania	100%
Cel realizacji	Zmniejszanie nierówności w dostępie do edukacji przedszkolnej dla dzieci z Siemianowic Śląskich nie objętych edukacją przedszkolną poprzez stworzenie 6

	punktów przedszkolnych
Zasięg geograficzny	Gmina Siemianowice Śląskie

Tabela nr 2. **Metryka projektu**

3. Projekt ewaluacji

Projekt ewaluacji jest prezentacją zaplanowanych działań w ramach badania ewaluacyjnego prowadzonego w okresie od 1 sierpnia 2011r. do 31 lipca 2013r.

Badanie ewaluacyjne obejmowało następujące etapy:

1. Upowszechnianie rezultatów projektu, w tym m.in. przygotowanie kompleksowych informacji o projekcie (baner, tablica informacyjna, plakaty, ulotki), przygotowanie baz danych na potrzeby planowanej ewaluacji, umieszczanie informacji o wynikach projektu na stronie internetowej projektu, lokalnych mediach, upowszechnianie informacji o projekcie na stronie internetowej miasta , spotkaniach z rodzicami;
2. Dwie prezentacje umiejętności dzieci podsumowujących projekt;
3. Ankietowe badania ewaluacyjne; wywiady bezpośrednie; analiza dokumentacji;
4. Raport z badania.

Przedmiot ewaluacji	Kryteria ewaluacji	Pytania kluczowe	Metoda ewaluacji	Źródła danych	Prezentacja wyników ewaluacji
Projekt <i>„Lepsza przyszłość zacz acz się w przedszkolu ”</i>	Trafność działań	<ul style="list-style-type: none"> ▪ Czy zwiększyła się liczba dzieci objętych edukacją przedszkolną ? ▪ Czy dzieci rozwinęły swoje umiejętności określone w celach szczegółowych ? 	<ul style="list-style-type: none"> ▪ Badanie ankietowe ▪ Analiza dokumentacji ▪ Wywiady bezpośrednie 	<ul style="list-style-type: none"> ▪ Beneficjenci ostateczni projektu ▪ Rodzice dzieci biorących udział w projekcie ▪ Realizatorzy projektu ▪ Osoba odpowiedzialna za finanse i księgowość ▪ Koordynatorzy Projektu <ul style="list-style-type: none"> ▪ Nauczyciele 	<ul style="list-style-type: none"> ▪ Raport pisemny ▪ Biuletyn prezentujący wyniki badania zamieszczony na stronie internetowej projektu
	Użyteczność	<ul style="list-style-type: none"> ▪ Czy podwyższyły swoje kompetencje kluczowe ▪ Czy nabyte umiejętności wykorzystują w dalszej nauce ▪ Czy rodzice wzbogacili wiedze na temat znaczenia edukacji przedszkolnej 			
	Trwałość	<ul style="list-style-type: none"> ▪ Czy dzieci są dobrze przygotowane do dalszej edukacji ? ▪ Czy rodzice aktywniej uczestniczą w edukacji przedszkolnej dzieci ? 			

Tabela nr 3. **Projekt ewaluacji**

4. Harmonogram ewaluacji

I.p.	Metoda badawcza	termin	odpowiedzialny
1.	Ankieta wstępna dla rodziców dzieci zakwalifikowanych do projektu	IX 2011 VIII 2012	Koordynatorzy punktów przedszkolnych
2.	Ankieta końcowa dla rodziców	30.06 2012 30.06 2013r.	
3.	Wywiad z rodzicami na zakończenie projektu	30.06 2012 30.06 2013r	
4.	Ankieta ewaluacyjna dla rodziców	30.06 2013r	koordynatora
5.	Analiza dokumentacji projektu: - dzienniki zajęć dydaktyczno-wychowawczych i logopedycznych - realizacja programu wychowawczego - wytwory dzieci - zdjęcia, prezentacje, sprawozdania z realizacji zadań	na bieżąco	Koordynatorzy projektu,
6.	Obserwacja zajęć,	na bieżąco, zgodnie z potrzebami	Koordynatorzy Projektu

7.	Obserwacja spotkania podsumowującego , prezentacja zdobytych umiejętności	na zakończenie roku	Lider projektu
----	---	---------------------	----------------

Tabela nr 4. **Harmonogram ewaluacji**

5. Realizacja ewaluacji

Ankietowe badanie ewaluacyjne prowadzono w okresie od września 2011 roku do czerwca 2013 roku.

Badanie przeprowadzone zostało w oparciu o ankiety opracowane dla rodziców /opiekunów . Zawierały pytania pozwalające ocenić świadomość dot. znaczenia edukacji przedszkolnej w rozwoju dziecka i tym samym zasadność udziału dzieci w zajęciach w utworzonych punktach przedszkolnych(wstępna i końcowa)

W badaniu brało udział 240 osób.

Badania ankietowe beneficjentów ex-post wypełniło 250 osób .

Przeprowadzono również wywiad wśród 52 rodziców na temat oceny działalności punktów przedszkolnych w pytaniach otwartych .

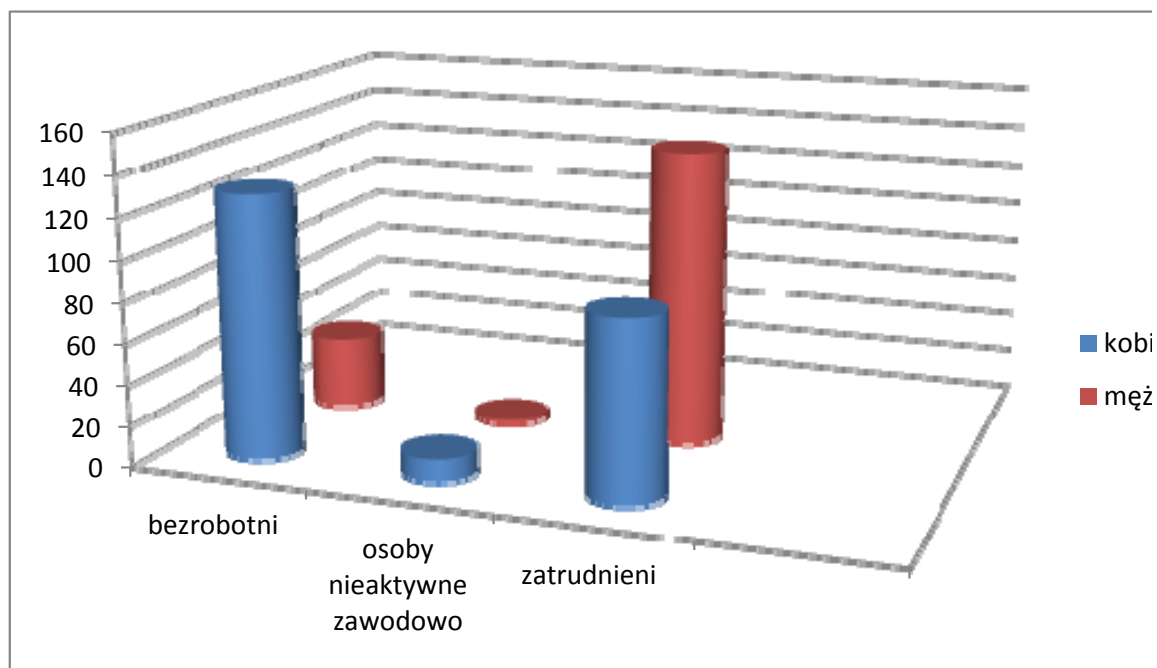
Analiza dokumentacji projektu była dokonywana systematycznie co miesiąc:

- sprawdzanie dzienników zajęć dydaktyczno-wychowawczych i logopedycznych ,
- sprawdzanie frekwencji
- Sprawdzanie realizacji miesięcznych planów pracy dydaktyczno-wychowawczej i logopedycznej .

Ponadto co najmniej dwukrotnie została przeprowadzona obserwacja poszczególnych zajęć.

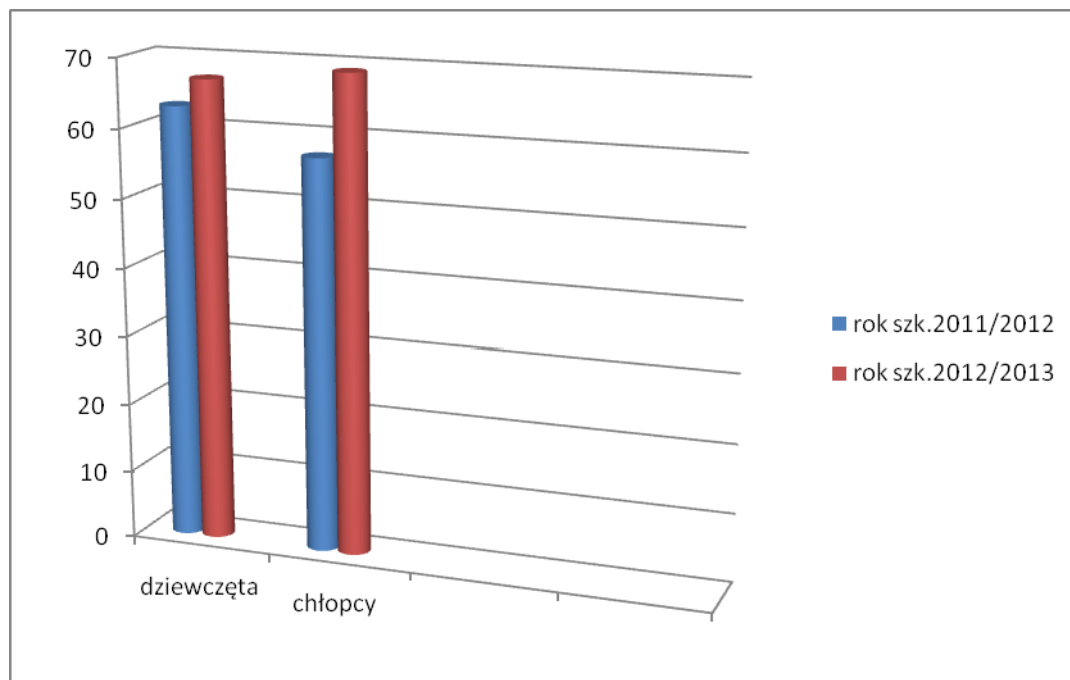
6. Charakterystyka grupy badawczej

Projekt był adresowany do grupy 240 dzieci i ich rodziców – w szczególności do dzieci nieobjętych wychowaniem przedszkolnym ,pochodzących z rodzin znajdujących się w trudnej sytuacji materialnej , z rodzin mniejszości narodowych , rodzin rodziców bezrobotnych umożliwiając im aktywizację zawodową .



Wykres nr 1. Status osób(rodziców /opiekunów) biorących udział w projekcie

Struktura uczestników projektu ze względu na płeć wskazuje, iż projekt służył realizacji polityki horyzontalnej Unii Europejskiej w zakresie równych szans kobiet i mężczyzn.



Wykres nr 2. Struktura osób biorących udział w projekcie – dzieci wg płci

Proces rekrutacji uwzględniał zasadę równych szans, w tym równości płci . Zajęciami w ramach projektu objęte zostały wszystkie dzieci

7. Analiza danych

Ankieta początkowa i końcowa (rodzice) nt. Znaczenie edukacji przedszkolnej w rozwoju dziecka

Wyniki ankiety przeprowadzonej wśród **rodziców w ciągu całego projektu** obejmowały odpowiedzi 240 rodziców. W badaniu wzięło udział 118 rodziców/opiekunów dzieci biorących udział w projekcie.

Na pytanie *Czy Pani/pana zdaniem udział w zajęciach przedszkolnych oddziałuje na rozwój dziecka*

	2011/2012		2012/2013	
	początkowa	końcowa	początkowa	końcowa
tak	76,26	95,83	83,09	97,46
Nie	12,23	3,33	4,41	0,89
Nie wiem	11,58	0,84	12,5	1,69

Na pytanie *Jakie Pana/Pani zdaniem korzyści płyną z pobytu dziecka w przedszkolu* rodzice uważają że rozwijają zdolności :

	2011/2012		2012/2013	
	początkowa	końcowa	początkowa	końcowa
Zdolności plastyczne	53,96	90	56,56	79,66
Muzyczne	54,65	80	60,69	71,32
techniczne	48,2	70,83	57,35	62,25
Mowy i myślenia	67,63	83,33	77,94	94,92
Społeczne i	64,03	88,33	80,88	88,14

emocje				
--------	--	--	--	--

Czy Pani /Pana zdaniem współpraca rodziców z przedszkolem ma pozytywne oddziaływania na rozwój dziecka

	2011/2012		2012/2013	
	początkowa	końcowa	początkowa	końcowa
tak	76,26	90,67	83,09	97,46
Nie	4,32	0	4,41	0
Nie wiem	19,42	3,33	12,5	2,54

Czy doświadczenia zdobyte w przedszkolu ma wpływ na osiągnięcia w szkole ?

	2011/2012		2012/2013	
	początkowa	końcowa	początkowa	końcowa
tak	74,82	98,33	81,62	98,31
Nie	3,6	0	3,68	0
Nie wiem	21,58	1,67	14,71	1,69

Zebrane dane wskazują zmianę postaw rodziców wobec edukacji przedszkolnej oraz wzrost ich świadomości na temat korzyści rozwojowych dziecka wynikających z wcześniejszego zapisania dziecka do przedszkola i jego udziału w zajęciach dydaktyczno - wychowawczych

1. Jakie Pani/Pana zdaniem korzyści płyną z pobytu dziecka w przedszkolu?

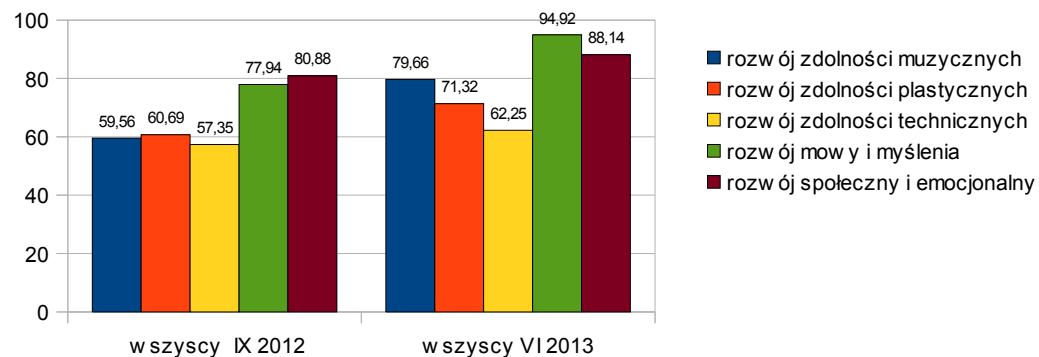
Z zebranych danych wynika, że nastąpił wzrost świadomości wśród rodziców dotyczący korzyści płynących z pobytu dziecka w przedszkolu o:

- 20,10% dot. zajęć rozwijających zdolności muzyczne
- 10,63 % dot. zajęć rozwijających zdolności plastyczne

- 4,90% dot. zajęć rozwijających zdolności techniczne
- 16,98% dot. zajęć rozwijających mowę i myślenie
- 7,26% dot. rozwoju społecznego i emocjonalnego

JAKIE PANI ZDANIEM KORZYŚCI PŁYNĄ

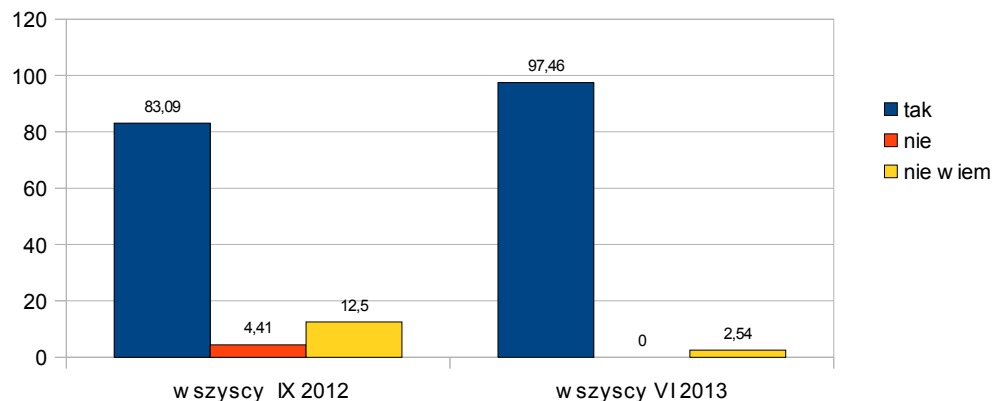
Z POBYTU DZIECKA W PRZEDSZKOLU



2. Czy Pani/Pana zdaniem współpraca rodziców z przedszkolem, wpływa pozytywnie na rozwój dziecka?

Z zebranych danych wynika, że o 14,37% nastąpił wzrost świadomości wśród rodziców dotyczący pozytywnego wpływu współpracy rodziców z przedszkolem na rozwój dziecka.

**CZY PANI ZDANIEM WSPÓŁPRACA RODZICÓW Z
PRZEDSZKOLEM WPŁYWA POZYTYWNE NA ROZWÓJ DZIECKA**



3. Czy doświadczenie zdobyte w przedszkolu ma wpływ na osiągnięcia szkolne?

Z zebranych danych wynika, że o 16,69 % nastąpił wzrost świadomości wśród rodziców dotyczącego wpływu zdobytego doświadczenia w przedszkolu na

Czy widoczny był rozwój dzieci w poszczególnych sferach w porównaniu obserwacji początkowej i końcowej ?

Obserwacji poddanych było 240 dzieci

W roku szkolnym 2011/2012 120

W roku szkolnym 2012/2013 120

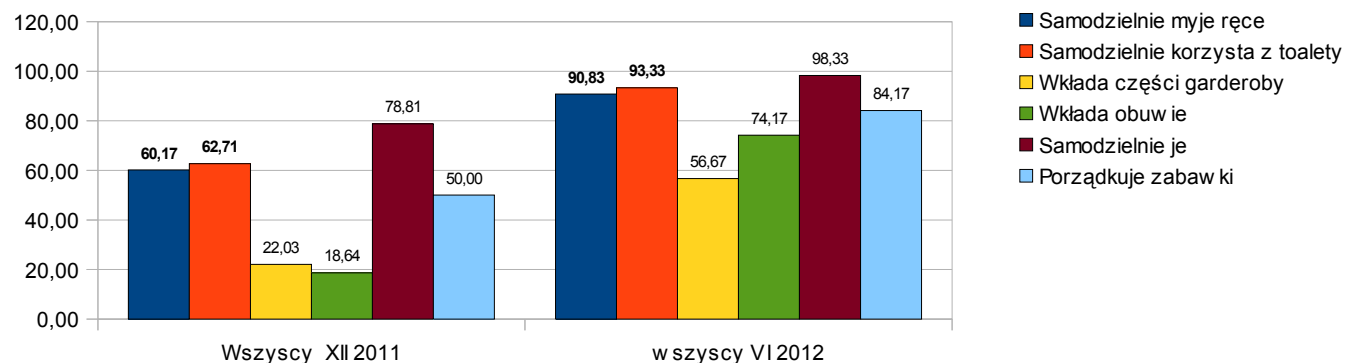
Wyniki obserwacji początkowej i końcowej jednoznacznie wskazują, że w badanych sferach nastąpił znaczny przyrost wiedzy i umiejętności. Badano rozwój sfery obejmującej samodzielność, rozwój ruchowy i manualny, komunikacja, uspołecznianie, rozwój emocjonalny, rozwój intelektualny (rozróżnianie kolorów, liczenie do 5 i 10, umiejętność słuchania ze zrozumieniem)

WYNIKI PORÓWNAWCZE OBSERWACJI WSTĘPNEJ PRZEPROWADZONEJ W OKRESIE OD 9 LISTOPADA - 14 GRUDNIA 2011 I KOŃCOWEJ PRZEROWADZONEJ W OKRESIE OD 4 CZERWCA – 8 CZERWCA 2012 WŚRÓD DZIECI PRZYJĘTYCH DO PUNKÓW PRZEDSZKOLNYCH, W RAMACH PROJEKTU „LEPSZA PRZYSZŁOŚĆ ZACZYNA SIĘ W PRZEDSZKOLU” WSKAZUJĄCYCH PROCENT NABYTYCH UMIEJĘTNOŚCI.

SAMODZIELNOŚĆ	procent nabytych umiejętności			procent nabytych umiejętności			wzrost nabytych umiejętności
	DZIEWCZYNKI	CHŁOPCY	Wszyscy XII 2011	DZIEWCZYNKI	CHŁOPCY	wszyscy VI 2012	
							procentowo
Samodzielnie myje ręce	62,07	58,33	60,17	90,16	91,53	90,83	30,66
Samodzielnie korzysta z toalety	70,69	55,00	62,71	93,44	93,22	93,33	30,62
Wkłada części garderoby	27,59	16,67	22,03	50,82	62,71	56,67	34,64
Wkłada obuwie	20,69	16,67	18,64	77,05	71,19	74,17	55,53
Samodzielnie je	81,03	76,67	78,81	96,72	100,00	98,33	19,52
Porządkuje zabawki	44,83	55,00	50,00	85,25	83,05	84,17	34,17

SAMODZIELNOŚĆ

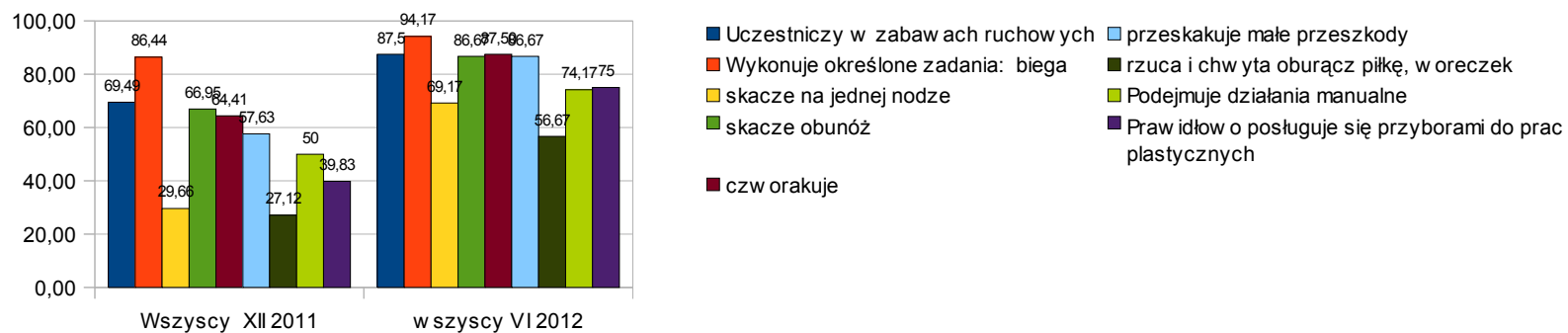
wszystkie dzieci



ROZWÓJ RUCHOWY I MANUALNY	procent nabytych umiejętności			procent nabytych umiejętności			wzrost nabytych umiejętności procentowo
	DZIEWCZYNKI	CHŁOPCY	Wszyscy XII 2011	DZIEWCZYNKI	CHŁOPCY	wszyscy VI 2012	
Uczestniczy w zabawach ruchowych	77,59	61,67	69,49	90,16	84,75	87,5	18,01
Wykonuje określone zadania: biega	87,93	85,00	86,44	95,08	93,22	94,17	7,73
skacze na jednej nodze	34,48	25,00	29,66	78,69	59,32	69,17	39,51
skacze obunóż	68,97	65,00	66,95	88,52	84,75	86,67	19,72
czworakuje	63,79	65,00	64,41	85,25	89,83	87,50	23,09
przeskakuje małe przeszkody	62,07	53,33	57,63	88,52	84,75	86,67	29,04
rzuca i chwytą oburącz piłkę, w oreczek	31,03	23,33	27,12	60,66	52,54	56,67	29,55
Podejmuje działania manualne	60,34	40	50	83,61	64,41	74,17	24,17
Prawidłowo posługuje się przyborami do prac plastycznych	48,28	31,67	39,83	83,61	66,1	75	35,17

ROZWÓJ RUCHOWY I MANUALNY

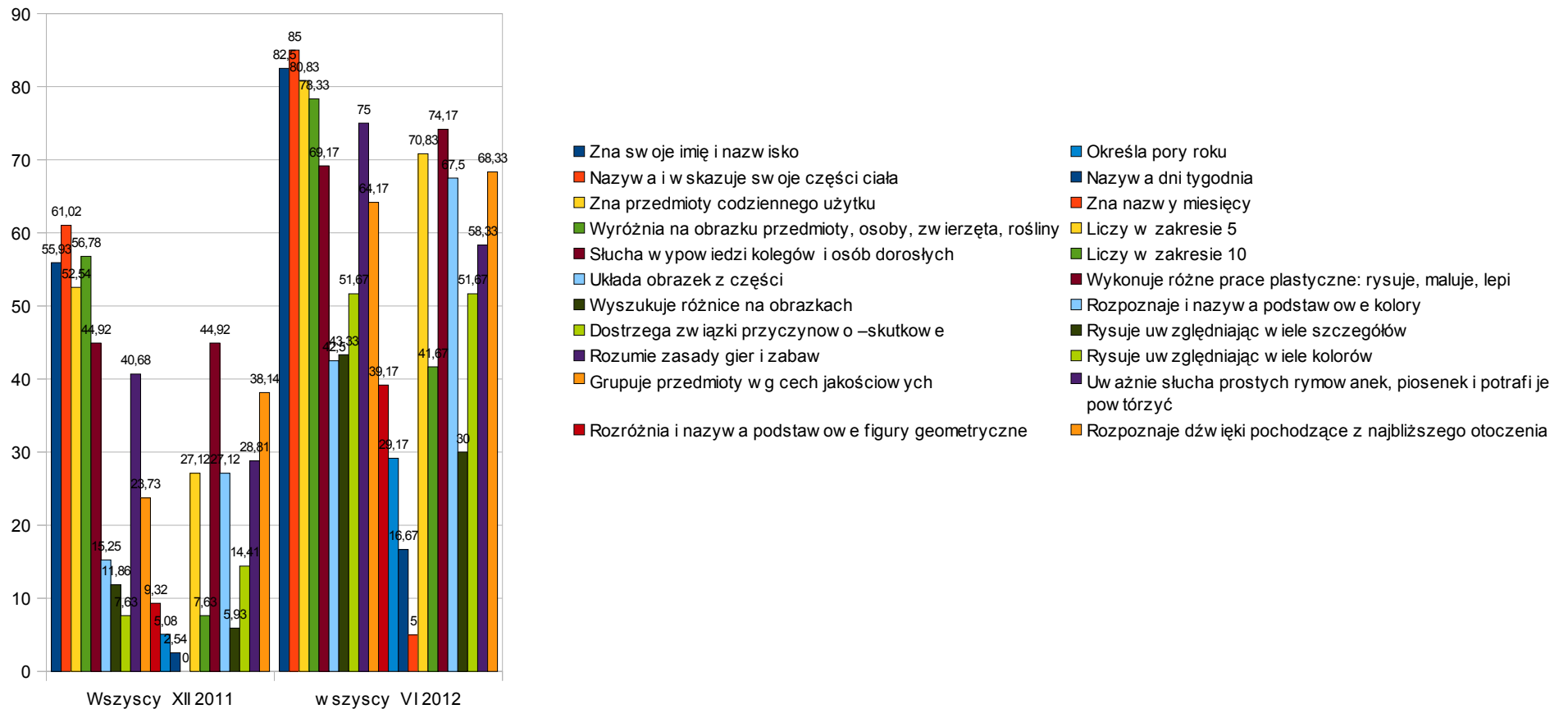
wszystkie dzieci



ROZWÓJ INTELEKTUALNY	procent nabytych umiejętności			procent nabytych umiejętności			wzrost nabytych umiejętności
	DZIEWCZYNKI	CHŁOPCY	Wszyscy XII 2011	DZIEWCZYNKI	CHŁOPCY	wszyscy VI 2012	procentowo
Zna swoje imię i nazwisko	60,34	51,67	55,93	86,89	77,97	82,5	26,57
Nazywa i wskazuje swoje części ciała	60,34	61,67	61,02	83,61	86,44	85	23,98
Zna przedmioty codziennego użytku	55,17	50	52,54	80,33	81,36	80,83	28,29
Wyróżnia na obrazku przedmioty, osoby, zwierzęta, rośliny	62,07	51,67	56,78	84,13	71,93	78,33	21,55
Słucha wypowiedzi kolegów i osób dorosłych	58,62	31,67	44,92	77,05	61,02	69,17	24,25
Układa obrazek z części	15,52	15	15,25	49,18	35,59	42,5	27,25
Wyszukuje różnice na obrazkach	15,52	8,33	11,86	59,02	27,12	43,33	31,47
Dostrzega związki przyczynowo – skutkowe	8,62	6,67	7,63	63,93	38,98	51,67	44,04
Rozumie zasady gier i zabaw	48,28	33,33	40,68	83,61	66,1	75	34,32
Grupuje przedmioty według cech jakościowych	32,76	15	23,73	73,77	54,24	64,17	40,44
Rozróżnia i nazywa podstawowe figury geometryczne	12,07	6,67	9,32	40,98	37,29	39,17	29,85
Określa pory roku	5,17	5	5,08	36,07	22,03	29,17	24,09
Nazywa dni tygodnia	5,17	0	2,54	24,59	8,47	16,67	14,13
Zna nazwy miesięcy	0	0	0	6,56	3,39	5	5
Liczy w zakresie 5	29,31	25	27,12	75,41	66,1	70,83	43,71
Liczy w zakresie 10	8,62	6,67	7,63	47,54	35,59	41,67	34,04
Wykonuje różne prace plastyczne: rysuje, maluje, lepi	55,17	35	44,92	81,97	66,1	74,17	29,25
Rozpoznaje i nazywa podstawowe kolory	31,03	23,33	27,12	75,41	59,32	67,5	40,38
Rysuje uwzględniając wiele szczegółów	6,9	5	5,93	37,7	22,03	30	24,07
Rysuje uwzględniając wiele kolorów	22,41	6,67	14,41	68,85	33,9	51,67	37,26
Uważnie słucha prostych rymów, wierszy i potrafi je powtórzyć	36,21	21,67	28,81	70,49	45,76	58,33	29,52
Rozpoznaje dźwięki pochodzące z najbliższego otoczenia	41,38	35	38,14	75,41	61,02	68,33	30,19

ROZWÓJ INTELEKTUALNY

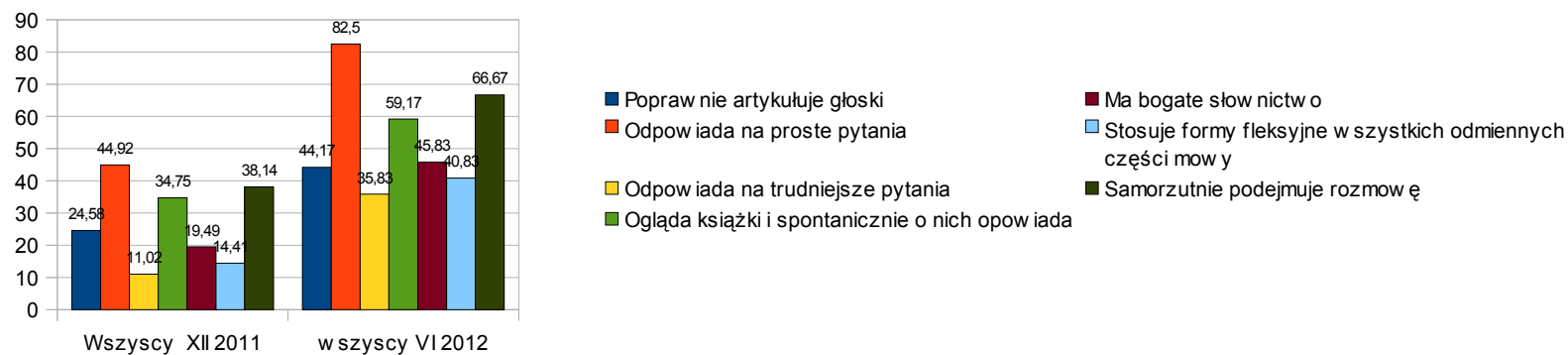
wszystkie dzieci



KOMUNIKACJA	procent nabytych umiejętności			procent nabytych umiejętności			wzrost nabytych umiejętności
	DZIEWCZYNKI	CHŁOPCY	Wszyscy XII 2011	DZIEWCZYNKI	CHŁOPCY	wszyscy VI 2012	procentowo
Poprawnie artykułuje głoski	32,76	16,67	24,58	47,54	40,68	44,17	19,59
Odpowiada na proste pytania	55,17	35	44,92	91,8	72,88	82,5	37,58
Odpowiada na trudniejsze pytania	18,97	3,33	11,02	49,18	22,03	35,83	24,81
Ogląda książki i spontanicznie o nich opowiada	44,83	25	34,75	73,77	44,07	59,17	24,42
Ma bogate słownictwo	25,86	13,33	19,49	55,74	35,59	45,83	26,34
Stosuje formy fleksyjne w wszystkich odmiennych części mowy	17,21	11,67	14,41	44,26	37,29	40,83	26,42
Samorzutnie podejmuje rozmowę	51,72	25	38,14	78,69	54,24	66,67	28,53

KOMUNIKACJA

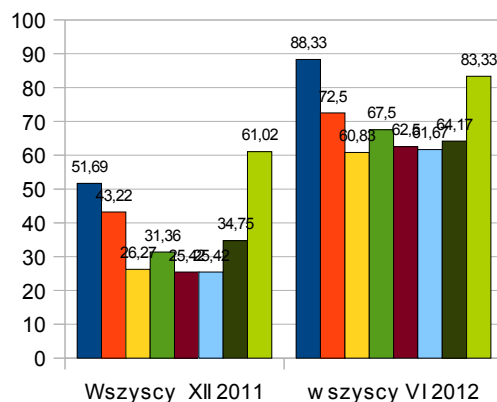
wszystkie dzieci



USPOŁECZNIE	procent nabytych umiejętności			procent nabytych umiejętności			wzrost nabytych umiejętności
	DZIEWCZYNKI	CHŁOPCY	Wszyscy XII 2011	DZIEWCZYNKI	CHŁOPCY	wszyscy VI 2012	procentowo
Nawiązuje kontakty z rówieśnikami	60,4	43,33	51,69	91,8	84,75	88,33	36,64
Zwraca się o pomoc do kolegów i osób dorosłych w przypadku problemu, sytuacji konfliktowej	51,72	35	43,22	81,97	62,71	72,5	29,28
Dotrzymuje obietnic i umów (sprzątanie zabawek, zgodna zabawa)	31,03	21,67	26,27	72,13	49,15	60,83	34,56
Wyraża swoje uczucia adekwatnie do sytuacji	34,48	28,33	31,36	70,49	64,41	67,5	36,14
Posługuje się zwrotami grzecznościowymi	29,31	21,67	25,42	70,49	54,24	62,5	37,08
Samodzielnie doprowadza zadanie do końca	31,03	20	25,42	75,41	47,46	61,67	36,25
Potrafi skupić uwagę na wykonywanej pracy	44,83	25	34,75	78,69	49,15	64,17	29,42
Nie przejawia zachowań agresywnych	67,24	55	61,02	91,8	74,58	83,33	22,31

USPOŁECZNIE

wszystkie dzieci

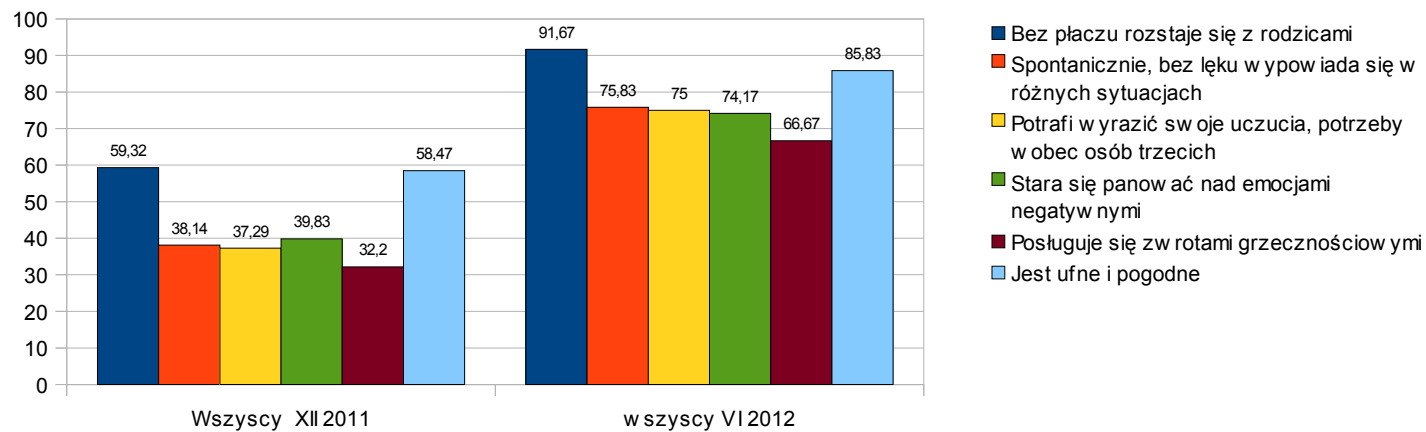


- Nawiązuje kontakty z rówieśnikami
- Zwraca się o pomoc do kolegów i osób dorosłych w przypadku problemu, sytuacji konfliktowej
- Dotrzymuje obietnic i umów (sprzątanie zabawek, zgodna zabawa)
- Wyraża swoje uczucia adekwatnie do sytuacji
- Posługuje się zwrotami grzecznościowymi
- Samodzielnie doprowadza zadanie do końca
- Potrafi skupić uwagę na wykonywanej pracy
- Nie przejawia zachowań agresywnych

ROZWÓJ EMOCJONALNY	procent nabytych umiejętności			procent nabytych umiejętności			wzrost nabytych umiejętności
	DZIEWCZYNKI	CHŁOPCY	Wszyscy XII 2011	DZIEWCZYNKI	CHŁOPCY	wszyscy VI 2012	procentowo
Bez płaczu rozstaje się z rodzicami	58,62	60	59,32	90,16	93,22	91,67	32,35
Spontanicznie, bez lęku w ypow iada się w różnych sytuacjach	50	26,67	38,14	83,61	67,8	75,83	37,69
Potrafi w yrazić sw oje uczucia, potrzeby w obec osób trzecich	46,55	28,33	37,29	86,89	62,71	75	37,71
Stara się panow ać nad emocjami negatyw nymi	46,55	33,33	39,83	81,97	66,1	74,17	34,34
Posługuje się zw rotami grzecznościow ymi	36,21	28,33	32,2	73,77	59,32	66,67	34,47
Jest ufne i pogodne	55,17	61,67	58,47	90	81,67	85,83	27,36

ROZWÓJ EMOCJONALNY

wszystkie dzieci



NAZWA UMIEJĘTNOŚCI													
SAMODZIELNOŚĆ	umiejętność opanowana	umiejętność opanowana	%	%	%	um. części owa opanowana	um. części owa opanowana	%	%	%	um. wymaga ćwiczeń	um. wymaga ćwiczeń	%
	DZIEWCZYNI	CHŁOPCY	DZ	CH	DZ+CH	DZIEWCZYNI	CHŁOPCY	DZ	CH	DZ+CH	DZIEWCZYNI	CHŁOPCY	DZ
Samodzielnie myje ręce	56	39	86	74	80,5	8	13	12	25	17,8	1	1	1,5
Samodzielnie korzysta z toalety	60	45	92	85	89	5	8	7,7	15	11	0	0	0
Wkłada części garderoby	34	25	52	47	50	21	16	32	30	31,4	10	12	15
Wkłada obuwie	50	39	77	74	75,4	10	11	15	21	17,8	5	3	7,7
Samodzielnie je	59	47	91	89	89,8	6	6	9,2	11	10,2	0	0	0
Porządkuje zabawki	49	35	75	66	71,2	13	17	20	32	25,4	3	1	4,6
ROZWÓJ RUCHOWY I MANUALNY													
Uczestniczy w zabawach ruchowych	61	46	94	87	90,7	3	7	4,6	13	8,47	1	0	1,5
Wykonuje określone zadania: biega	63	53	97	100	98,3	2	0	3,1	0	1,69	0	0	0
skacze na jednej nodze	39	27	60	51	55,9	19	21	29	40	33,9	7	5	11
skacze obunóż	61	49	94	92	93,2	4	3	6,2	5,7	5,93	0	1	0
czworakuje	61	46	94	87	90,7	3	5	4,6	9,4	6,78	1	2	1,5
przeskakuje małe przeszkody	58	38	89	72	81,4	5	13	7,7	25	15,3	2	2	3,1
rzuca i chwyta oburącz piłkę, woreczek	29	22	45	42	43,2	19	21	29	40	33,9	17	10	26
Podejmuje działania manualne	50	35	77	66	72	7	8	11	15	12,7	8	10	12
Prawidłowo posługuje się przyborami do prac plastycznych	51	29	78	55	67,8	11	18	17	34	24,6	3	6	4,6
NAZWA UMIEJĘTNOŚCI													
ROZWÓJ INTELEKTUALNY	umiejętność opanowana	umiejętność opanowana	%	%	%	um. części owa opanowana	um. części owa opanowana	%	%	%	um. wymaga ćwiczeń	um. wymaga ćwiczeń	%

	DZIEWCZYNKI	CHŁOPCY	DZ	CH	DZ+CH	DZIEWCZYNKI	CHŁOPCY	DZ	CH	DZ+CH	DZIEWCZYNKI	CHŁOPCY	DZ
Zna swoje imię i nazwisko	59	47	91	89	89,8	6	6	9,2	11	10,2	0	0	0
Nazywa i wskazuje swoje części ciała	57	42	88	79	83,9	5	11	7,7	21	13,6	3	0	4,6
Zna przedmioty codziennego użytku	48	37	74	70	72	12	12	18	23	20,3	5	4	7,7
Wyróżnia na obrazku przedmioty, osoby, zwierzęta, rośliny	50	34	77	64	71,2	11	17	17	32	23,7	4	2	6,2
Słucha wypowiedzi kolegów i osób dorosłych	47	31	72	58	66,1	14	18	22	34	27,1	4	4	6,2
Układa obrazek z części	38	28	58	53	55,9	15	12	23	23	22,9	12	13	18
Wyszukuje różnice na obrazkach	34	23	52	43	48,3	18	15	28	28	28	13	15	20
Dostrzega związki przyczynowo – skutkowe	29	20	45	38	41,5	21	16	32	30	31,4	15	17	23
Rozumie zasady gier i zabaw	55	37	85	70	78	5	13	7,7	25	15,3	5	3	7,7
Grupuje przedmioty wg cech jakościowych	40	25	62	47	55,1	19	20	29	38	33,1	6	8	9,2
Rozróżnia i nazywa podstawowe figury geometryczne	33	23	51	43	47,5	23	22	35	42	38,1	9	8	14
Określa pory roku	31	20	48	38	43,2	19	21	29	40	33,9	15	12	23
Nazywa dni tygodnia	13	10	20	19	19,5	28	24	43	45	44,1	24	19	37
Zna nazwy miesięcy	7	7	11	13	11,9	17	17	26	32	28,8	41	29	63
Liczy w zakresie 5	54	40	83	75	79,7	6	7	9,2	13	11	5	6	7,7
Liczy w zakresie 10	29	22	45	42	43,2	21	14	32	26	29,7	15	17	23
Wykonuje różne prace plastyczne: rysuje, maluje, lepi	53	35	82	66	74,6	11	15	17	28	22	1	3	1,5
Rozpoznaje i nazywa podstawowe kolory	50	37	77	70	73,7	11	13	17	25	20,3	4	3	6,2
Rysuje uwzględniając wiele szczegółów	23	10	35	19	28	24	23	37	43	39,8	18	20	28
Rysuje uwzględniając wiele kolorów	37	21	57	40	49,2	15	17	23	32	27,1	13	15	20
Uważnie słucha prostych rymowanek, piosenek i potrafi je powtórzyć	39	20	60	38	50	19	23	29	43	35,6	7	10	11
Rozpoznaje dźwięki pochodzące z najbliższego otoczenia	43	31	66	58	62,7	16	18	25	34	28,8	6	4	9,2
NAZWA UMIEJĘTNOŚCI													
KOMUNIKACJA	umiejętność opanowana	umiejętność opanowana	%	%	%	um. części opanowana	um. części opanowana	%	%	%	um. wymagać ćwiczeń	um. wymagać ćwiczeń	%

	DZIEWCZYNKI	CHŁOPCY	DZ	CH	DZ+CH	DZIEWCZYNKI	CHŁOPCY	DZ	CH	DZ+CH	DZIEWCZYNKI	CHŁOPCY	DZ
Poprawnie artykułuje głoski	31	19	48	36	42,4	23	17	35	32	33,9	11	17	17
Odpowiada na proste pytania	53	41	82	77	79,7	7	8	11	15	12,7	5	4	7,7
Odpowiada na trudniejsze pytania	29	19	45	36	40,7	22	19	34	36	34,7	14	15	22
Ogląda książki i spontanicznie o nich opowiada	44	32	68	60	64,4	14	10	22	19	20,3	7	11	11
Ma bogate słownictwo	29	22	45	42	43,2	25	21	38	40	39	11	10	17
Stosuje formy fleksyjne wszystkich odmiennych części mowy	25	19	38	36	37,3	24	19	37	36	36,4	16	15	25
Samorzutnie podejmuje rozmowę	45	35	69	66	67,8	10	6	15	11	13,6	10	12	15
USPOŁECZNIENIE													
Nawiązuje kontakty z rówieśnikami	55	41	85	77	81,4	8	7	12	13	12,7	2	5	3,1
Zwraca się o pomoc do kolegów i osób dorosłych w przypadku problemu, sytuacji konfliktowej	44	29	68	55	61,9	13	12	20	23	21,2	8	12	12
Dotrzymuje obietnic i umów (sprzątanie zabawek, zgodna zabawa)	46	28	71	53	62,7	12	18	18	34	25,4	7	7	11
Wyraża swoje uczucia adekwatnie do sytuacji	48	31	74	58	66,9	12	12	18	23	20,3	5	10	7,7
Posługuje się zwrotami grzecznościowymi	38	34	58	64	61	21	16	32	30	31,4	6	3	9,2
Samodzielnie doprowadza zadanie do końca	46	30	71	57	64,4	12	14	18	26	22	7	9	11
Potrafi skupić uwagę na wykonywanej pracy	47	32	72	60	66,9	11	9	17	17	16,9	7	12	11
Nie przejawia zachowań agresywnych	55	35	85	66	76,3	10	16	15	30	22	0	2	0
ROZWÓJ EMOCJONALNY													
Bez płaczu rozstaje się z rodzicami	59	46	91	87	89	5	5	7,7	9,4	8,47	1	2	1,5
Spontanicznie, bez lęku wypowiada się w różnych sytuacjach	44	35	68	66	66,9	15	9	23	17	20,3	6	9	9,2
Potrafi wyrazić swoje uczucia, potrzeby wobec osób trzecich	46	31	71	58	65,3	15	14	23	26	24,6	4	8	6,2
Stara się panować nad emocjami negatywnymi	51	38	78	72	75,4	10	12	15	23	18,6	4	3	6,2
Posługuje się zwrotami grzecznościowymi	40	31	62	58	60,2	18	18	28	34	30,5	7	4	11
Jest ufne i pogodne	52	38	80	72	76,3	10	14	15	26	20,3	3	1	4,6

Podsumowując wywiad z rodzicami dzieci uczęszczających do punktów dot. oceny działalności .

Odpowiedzi na 7 pytań otwartych wywiadu udzieliło 52 rodziców .

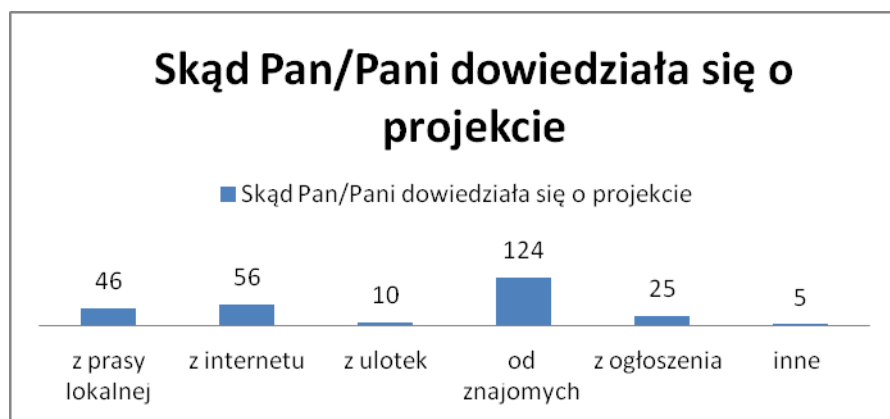
Na pytanie „Czy dziecko chętnie uczestniczyło w zajęciach „ 100% odpowiedzi twierdzących .Pozytywnie oceniono współpracę z nauczycielem (73% respondentów) .Rodzice byli informowani na bieżąco o postępach i problemach związanych z rozwojem ich dziecka (89%)

Na pytanie „Czy pobyt dziecka w przedszkolu przyczynił się do rozwoju dziecka „ 100% ankietowanych odpowiedziało ,ze tak .

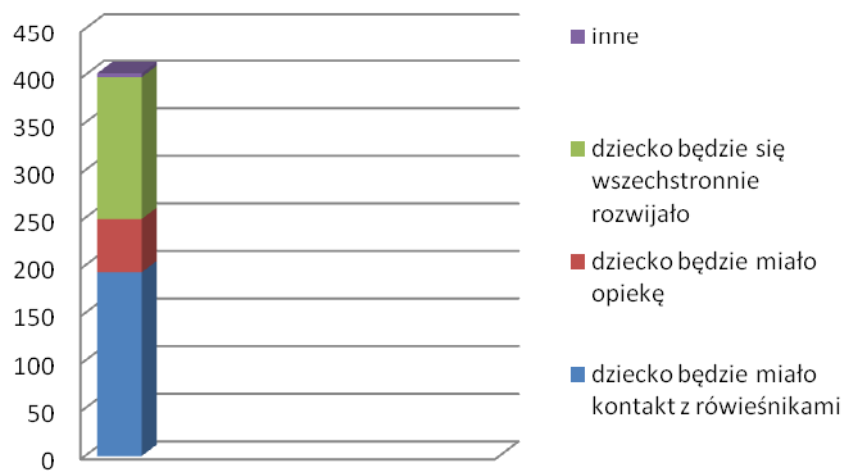
Rodzice wymienili obszary w jakich ich dziecko poczyniło znaczące postępy i tak stwierdzili że największe w zakresie Samoobsługi , współpracy z rówieśnikami ,rozwoju sfery plastycznej i muzycznej , postępy w mowie , pokonanie nieśmiałości i rozwoju emocjonalnego .

Ankieta ex-post została dokonana po zakończeniu udziału beneficjentów w projekcie .

Na pytania odpowiedziało 250 uczestników .



Jakimi motywami kierowała się Pani przystępując do projektu



Jak ocenia Pan /Pani wpływ zajęć na rozwój dziecka

- zajęcia miały korzystny wpływ na rozwój
- zajęcia nie miały wpływu na rozwój
- nie mam zdania



8. Podsumowanie i wnioski

Przystępując do projektu „Lepsza przyszłość zaczyna się w przedszkolu „ Gmina Siemianowice Śl. założyła sobie cele, które dotyczyły wyrównania szans edukacyjnych i zmniejszenie dostępu do edukacji przedszkolnej . Szczególnie ważną grupą beneficjentów byli rodzice bezrobotni , o niskim statusie społecznym ,z rodzin mniejszości narodowych i ich dzieci , dla których objęcie wychowaniem przedszkolnym dzieci przyczyniło się do ich aktywizacji zawodowej .

W okresie od 1 sierpnia 2011 do 31 lipca 2013, w ramach projektu wsparciem zostało objętych 256 dzieci w wieku od 2,5 do 4 lat z Siemianowic Śl uczestniczących w zajęciach dydaktyczno-wychowawczych i logopedycznych oraz 409 rodziców / opiekunów .

Przez cały okres trwania projektu prowadzono monitoring, który stanowił źródło bieżącej informacji o realizacji projektu oraz dostarczał wiedzy niezbędnej do prawidłowego oszacowania poziomu osiągniętych wskaźników. Wyniki powyższych badań były wykorzystywane przy realizacji zadań celem zapewnienia jak najwyższego poziomu organizacyjnego i merytorycznego.

Ostatecznym beneficjentom projektu zapewniono odpowiednie warunki rozwoju ich umiejętności i poszerzania wiedzy oraz dostęp do wszystkich potrzebnych materiałów dydaktycznych, multimedialnych, wyjazdów na wycieczki. Niezaprzeczalną wartością dodaną projektu jest indywidualne podejście do każdego dziecka , stosowanie nowoczesnych metod i form prowadzenia zajęć, podniesienie atrakcyjności przez stosowanie nowoczesnych multimedialnych środków dydaktycznych, stwarzanie okazji edukacyjnych dających dzieciom możliwość działania, sprawdzenia siebie w różnych sytuacjach.

Z analizy zebranych danych (ankiet ewaluacyjnych, wywiadów, obserwacji, analizy dokumentacji) wynika, że wszystkie założone wskaźniki projektu zostały osiągnięte.

O trafności i użyteczności podjętych działań w ramach projektu świadczą bardzo dobre opinie uczestników.

